

SKOŚNIK POMIDOROWY

Tuta absoluta Povolny

Lepidoptera: Gelechiidae

Nazwa łacińska szkodnika:

Tuta absoluta Povolny

Przynależność systematyczna:

– Rząd: motyle

– Rodzina: skośnikowate (*Lepidoptera: Gelechiidae*)

Nazwa polska: skośnik pomidorowy

Nazwa angielska: tomato leaf miner

W pierwszych miesiącach bieżącego roku Instytut Ochrony Roślin – PIB komunikował o pojawie gatunku inwazyjnego na uprawach pomidora w Hiszpanii. Obserwacje tego gatunku w krajach sąsiednich potwierdziły jego ekspansję i w ostatnich miesiącach stwierdzono występowanie we Francji i Holandii.

Istnieje pilna konieczność monitorowania przesyłek z owocami pomidorów z wymienionych krajów. Można wykorzystać do tego celu pułapki feromonowe dla wyłapywania samców motyli w miejscach przeładunku i sortowania importowanych pomidorów oraz stosować wizualną kontrolę owoców porażonych przez gąsienice.

Zamieszczone zdjęcia będą pomocne w ustaleniu obecności szkodnika i zapobieganiu wylotowi samic na uprawy pomidorów położonych w sąsiedztwie punktów przeładunku pomidorów.

Więcej danych dotyczących biologii, morfologii i szkodliwości zamieszczono w ulotce „Inwazja nowego gatunku kwarantannowego skośnika pomidorowego (*Tuta absoluta* Povolny) (*Lepidoptera: Gelechiidae*) w Europie” (Lipa J.J., Wolny S.) wydanej przez IOR – PIB w lutym 2009 roku.

SYGNALIZACJA WYSTĘPOWANIA SZKODNIKA INWAZYJNEGO

Występowanie:

Ameryka Płd. – OEPP/EPP Bulletin 35: 434-435, 2005

Hiszpania – EPP reporting service (ES-Ta/2008-01)

Algieria – EPP reporting service 2008/135

Maroko – EPP reporting service 2008/174

Francja, Włochy, Grecja, Malta, Libia, Wielka Brytania,

Rosja (Kaliningrad) – 2009

Holandia – stwierdzenie 3 osobników w lutym 2009

Rośliny żywicielskie:

– pomidor (*Solanum esculentum*),

– ziemniak (*Solanum tuberosum*),

– psianka czarna (*S. nigrum*),

– rośliny ozdobne z rodziny psiankowatych (*Solanaceae*).

Miejsce kontroli:

hurtownie importowanych z krajów Europy Zachodniej pomidorów i hurtownie roślin ozdobnych.

Sposób kontroli:

– wystawianie pułapek feromonowych w miejscach rozładunku owoców pomidora lub roślin ozdobnych w okresie wiosny, lata i jesieni.

– powiadamianie importerów o groźbie zawleczenia szkodnika.

– rozpoznawanie szkodnika.

Opracowanie: prof. dr hab. Jan Nawrot, IOR – PIB Poznań

Opiniował: doc. dr hab. Marek Mrówczyński – IOR – PIB Poznań

Kontakt: tel.: 061 846 9061, e-mail: J.Nawrot@ior.poznan.pl

Oprawa graficzna: mgr inż. Dominik Krawczyk – IOR – PIB Poznań

Redaktor wydawnictw upowszechnieniowych i wdrożeniowych:

dr Stefan Wolny – IOR – PIB Poznań

WYKRYWANIE GATUNKU INWAZYJNEGO

SKOŚNIKA POMIDOROWEGO

(*Tuta absoluta* Povolny
Lepidoptera: Gelechiidae)



Postać dorosła skośnika pomidorowego

Źródło: <http://www.marne.pref.gouv.fr>

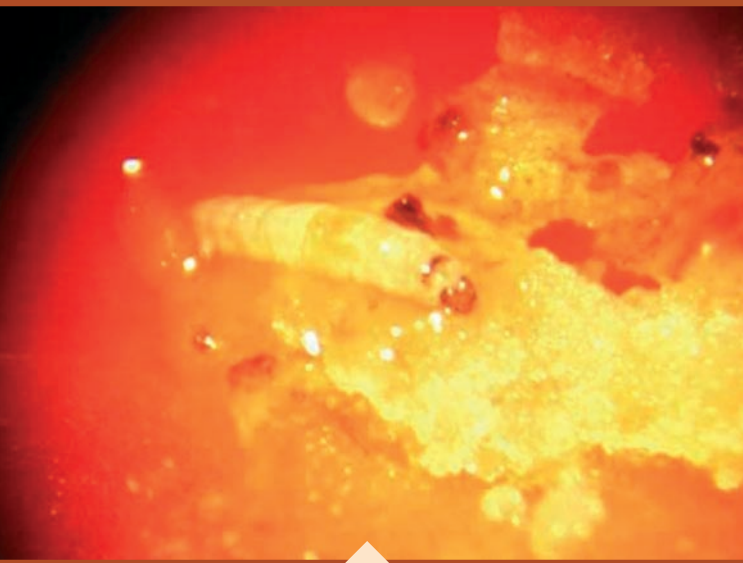


Prof. dr hab. Jan Nawrot

INSTYTUT OCHRONY ROŚLIN
PAŃSTWOWY INSTYTUT BADAWCZY

ul. Władysława Węgorka 20, 60-318 POZNAŃ

lipiec 2009 r.



Gąsienica III stadium na owocu pomidora

Prof. Yamina Guenaoui and Amine Ghelamallah.
University of Mostaganem, Algeria

Uszkodzenia owoców pomidora przez gąsienice

Courtesy: JM Cobos Suarez, Ministerio de Medio
Ambiente y Medio Rural y Marino, Madrid (ES)

Liść pomidora uszkodzony przez gąsienicę

Prof. Yamina Guenaoui and Amine Ghelamallah.
University of Mostaganem, Algeria



Motyl *Tuta absoluta*

Courtesy: JM Cobos Suarez, Ministerio de Medio
Ambiente y Medio Rural y Marino, Madrid (ES)

Gąsienica *Tuta absoluta*

<http://www.marne.pref.gouv.fr>

Owoce pomidora porażone przez gąsienice,
oraz stadia rozwojowe szkodnika
(gąsienice, poczwarki, motyle)
należy natychmiast dostarczyć do

CENTRALNE LABORATORIUM GIORiN
ul. Żwirki i Wigury 73, 87-100 TORUŃ
tel. 056 623 56 98